



# Ultra Touch

Gebruikershandleiding

---



**Klik hier om een bijgewerkte online versie te bekijken**  
van dit document. Ook de meest recente content, uitvergrote afbeeldingen, betere navigatie en het zoekvenster zijn hier te vinden.

# Contents

<b>1</b>	<b>Inleiding</b>	<b>4</b>
	Inhoud van de verpakking	4
	Minimale systeemvereisten	4
	• Poorten	4
	• Besturingssysteem	4
	• Minimale vrije schijfruimte	4
<b>2</b>	<b>Aan de slag</b>	<b>6</b>
	Pc/Mac-computers	6
	• USB-kabel aansluiten	6
	• USB-A-poort	6
	• USB-C-poort	7
	• Seagate Ultra Touch instellen	7
	• Begin hier	8
	• Uw apparaat registreren	8
	• Download Toolkit	9
	• Installeer Toolkit	9
	Mobiele Android-apparaten	10
	• Seagate Mobile Touch downloaden	10
	• Uw Android-apparaat verbinden	11
	• Open Seagate Mobile Touch	11
<b>3</b>	<b>De Seagate Ultra Touch veilig van uw computer en mobiele Android-apparaat verwijderen.</b>	<b>12</b>
	Windows	12
	Mac	12
	• Uitwerpen via het Zoekmachine-venster	13
	• Uitwerpen vanaf bureaublad	13
	Android	13
	• Uitwerpen via Seagate Mobile Touch	13
<b>4</b>	<b>Optioneel formatteren en partitioneren</b>	<b>14</b>
	Over bestandssysteemindelingen	14
	• De bestandssysteemindeling kiezen	14
	Handmatig formatteren	15
	• Mac	15
	• macOS versie 10.11 en later	15
	• Windows	16
<b>5</b>	<b>Veelgestelde vragen</b>	<b>17</b>
	Alle gebruikers	17

- Probleem: mijn bestandsoverdrachten gaan te langzaam ..... 17
- Probleem: Ik heb een oudere computer met USB 2.0-poorten ..... 17
- Probleem: ik moet een USB-hub gebruiken voor mijn USB-apparaten ..... 17
- Probleem: de geleverde USB-kabels zijn te kort ..... 18
- Probleem: ik krijg foutmeldingen bij bestandsoverdrachten ..... 18
- Windows** ..... 19
- Probleem: er verschijnt geen pictogram voor het apparaat in Computer ..... 19
- Mac** ..... 19
- Probleem: het pictogram van het apparaat verschijnt niet op mijn bureaublad ..... 19
- Android** ..... 20
- Probleem: de schijf werkt niet op mijn mobiele Android-apparaat ..... 20

## **6 Regulatory Compliance ..... 21**

- China RoHS 2 ..... 21
- Taiwan RoHS ..... 22

# Inleiding

De Seagate Ultra Touch is de ultieme manier om foto's, video's en muziek van uw computer of compatibele Android-apparaat op te slaan.

Voor algemene vragen en antwoorden over uw schijf kunt u de Veelgestelde vragen raadplegen of de [Seagate klantenservice](#) bezoeken.

## Inhoud van de verpakking

- Seagate Ultra Touch
- USB-A (USB 3.0 & 2.0)-kabel
- USB-C-adapter



**Belangrijk** - Bewaar uw verpakking. Als u problemen ondervindt met uw apparaat en dit wil inruilen, dient het apparaat in de originele verpakking te worden teruggestuurd.

## Minimale systeemvereisten

### Poorten

Sluit uw Seagate Ultra Touch aan op een computer via een USB-A- (USB 3.0 or 2.0) of USB-C-poort.

U kunt de Seagate Ultra Touch ook op compatibele mobiele Android-apparaten aansluiten via een USB-C-poort. Gebruik de bijgeleverde adapter voor de USB-C-aansluiting.

### Besturingssysteem

- Windows® 7 of hoger
- macOS® 10.12 of hoger
- Android 8.0 of hoger

### Minimale vrije schijfruimte

- 600 MB aanbevolen



# Aan de slag

Registreer Seagate Ultra Touch en begin met back-ups maken van bestanden op uw pc/Mac en op compatibele Android-apparaten.

---

## Pc/Mac-computers

Sluit Ultra Touch aan op uw computer en gebruik [Seagate Toolkit](#) om mappen te synchroniseren, zodat u op beide plekken over uw bestanden beschikt. Laat Toolkit automatisch bestanden kopiëren die u verwijderd hebt en naar de archiefmap op Ultra Touch zijn verplaatst om gegevensverlies te voorkomen.

---

## Mobiele Android-apparaten

Sluit Ultra Touch aan op een compatibel Android-apparaat en gebruik de [Seagate Mobile Touch](#)-app om eenvoudig back-ups te maken en bestanden te verplaatsen, kopiëren en verwijderen op Ultra Touch en uw mobiele apparaat. Klik [hier](#) voor een lijst met compatibele Android-apparaten.

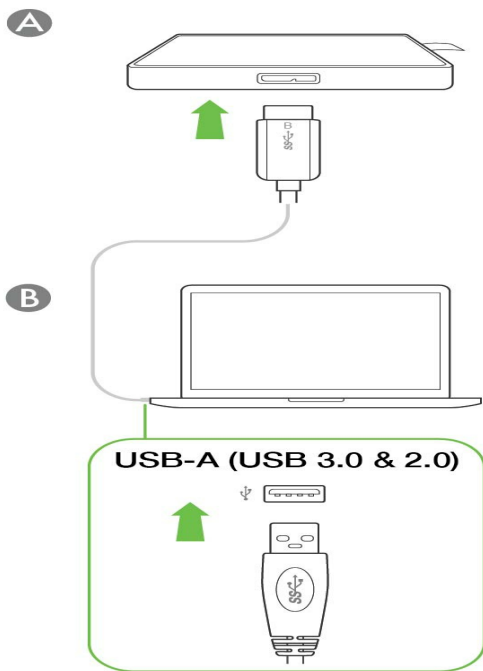
## Pc/Mac-computers

### 1 USB-kabel aansluiten

Controleer het type USB-poort op uw computer alvorens Ultra Touch aan te sluiten.

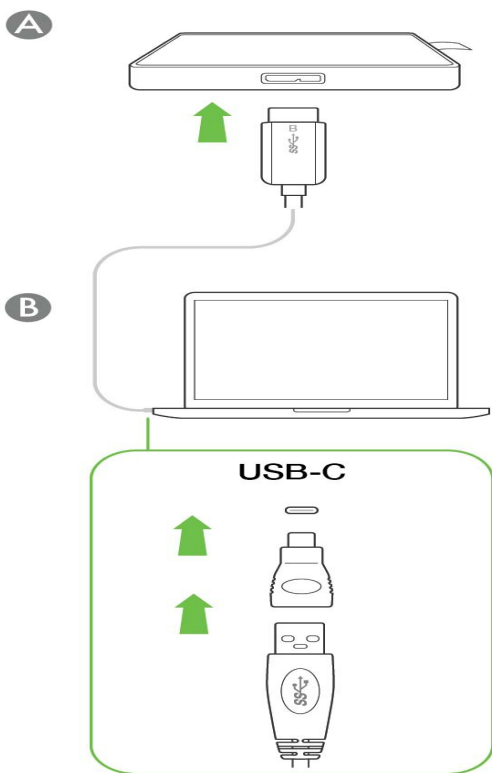
#### USB-A-poort

Gebruik de Micro-B-naar-USB-A-kabel indien uw computer over een USB-A-poort beschikt.



## USB-C-poort

Indien uw computer een USB-C-poort heeft, gebruik dan de Micro-B-naar-USB-A-kabel met de USB-C-adapter.



## 2 Seagate Ultra Touch instellen

Via de instelling kunt u:

Ultra Touch registreren

Haal het maximale uit uw apparaat, met gemakkelijk toegankelijke informatie en ondersteuning.

Installeer Toolkit op uw computer

Synchroniseer mappen en bestanden tussen uw computer en Seagate Ultra Touch.

### Meer informatie over Toolkit

Voor details over Toolkit-functies de [Toolkit gebruikershandleiding](#) raadplegen.

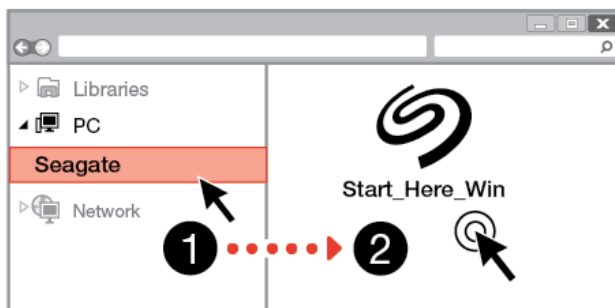


Uw computer dient verbonden te zijn met het internet om Toolkit te installeren en uit te voeren.

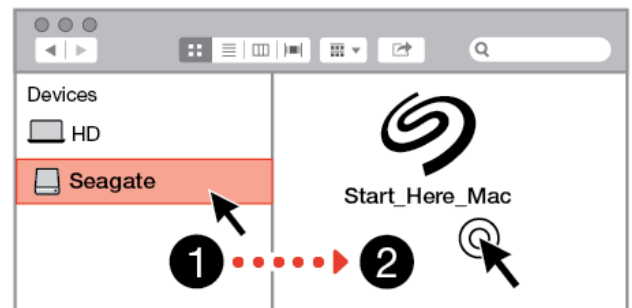
## A Begin hier

Gebruik een bestandsbeheerder zoals Finder of Verkenner, open Ultra Touch en klik op [Start Here Win](#) of [Start Here Mac](#).

Windows®



Mac®



## B Uw apparaat registreren

Klik op [Registreren met uw pc of Mac](#) op de aanmeldingspagina. Voer uw gegevens in en klik op [Registreren](#).



Register

Jane

Doe

jdoe@example.com

I have read and agree to...

- Terms and Conditions
- Privacy Statement
- Optional Offers

Register

## C Download Toolkit

Klik op de [Download](#)-knop op de prompt.



## D Installeer Toolkit

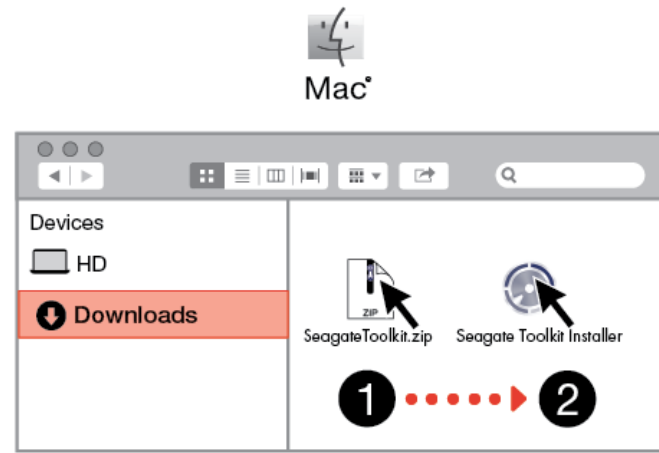
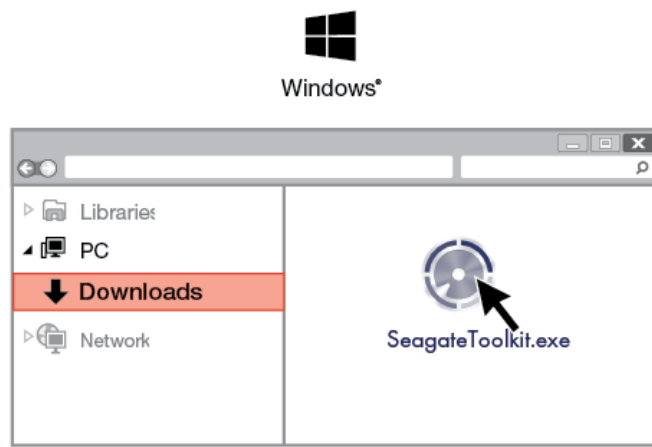
Gebruik een bestandsbeheerder zoals Finder of Bestandsverkenner om naar de map te gaan waar u downloads ontvangt.



Klik op het bestand [SeagateToolkit.exe](#) om de toepassing te starten.



Open het bestand [SeagateToolkit.zip](#). Klik op de [Seagate Toolkit Installer](#) om de toepassing te starten.



## Mobiele Android-apparaten



Uw mobiele Android-apparaat moet verbonden zijn met het internet te beginnen met instellen.

### 1 Seagate Mobile Touch downloaden

Ga naar de Google Play Store op uw mobiele Android-apparaat en download de Seagate Mobile Touch-app.



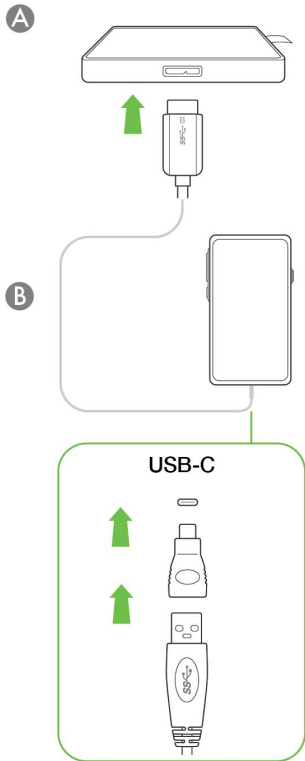
Seagate Mobile Touch



U kunt ook de volgende QR-code scannen met uw Android-apparaat om de Google Play Store te openen:



## 2 Uw Android-apparaat verbinden



## 3 Open Seagate Mobile Touch

Nadat u Mobile Touch hebt gedownload en Seagate Ultra Touch op uw mobiele Android-apparaat hebt aangesloten, opent u de app en volgt u de instructies op het scherm om de schijf te registreren en te beginnen met het maken van back-ups van bestanden.

### Meer informatie over Seagate Mobile Touch

Voor meer informatie over Mobile Touch-functies raadpleegt u de [Seagate Mobile Touch-gebruikershandleiding](#).

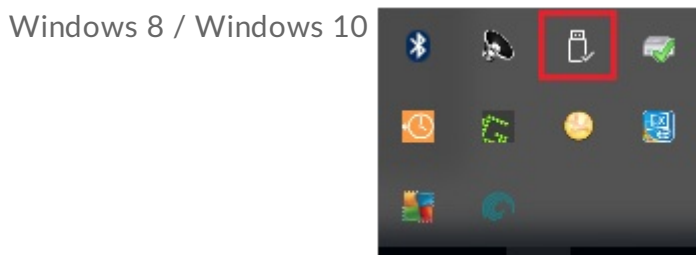
# De Seagate Ultra Touch veilig van uw computer en mobiele Android-apparaat verwijderen.

U moet het opslagstation altijd eerst in het besturingssysteem uitwerpen alvorens het fysiek los te koppelen. Uw computer voert bepaalde administratieve taken uit voordat de schijf wordt verwijderd. Als u het station loskoppelt zonder het eerst uit te werpen in het besturingssysteem, kunnen uw bestanden beschadigd raken.

## Windows

Gebruik de functie 'Veilig verwijderen' om het apparaat te verwijderen.

1. Klik op het pictogram Veilig Verwijderen in het systeemvak van Windows om de apparaten weer te geven die u kunt uitwerpen.



2. Als u het pictogram Hardware Veilig Verwijderen niet kunt vinden, kunt u op de knop Verborgen pictogrammen weergeven klikken om alle pictogrammen in het systeemvak zichtbaar te maken.
3. Kies het apparaat dat u wilt uitwerpen uit de lijst met apparaten. Windows geeft een melding wanneer u het apparaat veilig kunt verwijderen.
4. Koppel het apparaat los van de computer.

## Mac

U kunt uw apparaat op verschillende manieren uitwerpen op uw Mac. Hieronder staan twee opties.

## Uitwerpen via het Zoekmachine-venster

1. Open een Zoekmachine-venster.
2. Op de navigatiebalk aan de zijkant, naar Apparaten gaan en de schijf die u wilt uitwerpen lokaliseren. Op het symbool Uitwerpen, rechts van de naam van de schijf, klikken.
3. Zodra het apparaat uit de navigatiebalk aan de zijkant verdwijnt of het Zoekmachine-venster wordt gesloten, kunt u de kabel van de interface van uw Mac loskoppelen.

## Uitwerpen vanaf bureaublad

1. Selecteer het bureaubladpictogram voor uw apparaat en sleep dit naar de Prullenbak.
2. Zodra het pictogram van het apparaat verdwenen is van uw bureaublad, kunt u het apparaat fysiek loskoppelen van uw Mac.

# Android

## Uitwerpen via Seagate Mobile Touch

U kunt de schijf uitwerpen met gebruik van de Seagate Mobile Touch-app.

1. Tik op het pictogram Navigatie.
2. Tik op het pictogram Uitwerpen naast Seagate Ultra Touch.

# Optioneel formatteren en partitioneren

Seagate Ultra Touch is voorgeformatteerd als exFAT voor compatibiliteit met zowel pc/Mac als mobiele Android-apparaten. Indien u de schijf met slechts één type computer wilt gebruiken, kunt u de prestatie van kopiëren van het bestand optimaliseren door de schijf in het standaard bestandssysteem van uw besturingssysteem te formatteren - NTFS voor Windows of HFS+ voor macOS. Als u de schijf ook met Android gebruikt, gebruik dan een compatibele indeling zoals exFAT.

## Over bestandssysteemindelingen

**NTFS:** het standaard bestandssysteem van Windows. macOS kan NTFS-volumes lezen, maar kan er standaard niet naar schrijven. NTFS wordt niet aanbevolen voor aansluiting op compatibele Android-apparaten.

**Mac OS Extended (HFS+):** een Apple-bestandssysteem geoptimaliseerd voor macOS 10.12 en eerder. Dit bestandssysteem blijft de beste optie voor externe harde schijven en is het enige formaat dat compatibel is met Time Machine. Windows kan standaard HFS+ (journaled) volumes niet lezen en er niet naar schrijven. HFS+ wordt niet aanbevolen voor aansluiting op compatibele Android-apparaten.

**APFS (Apple File System):** een Apple-bestandssysteem dat is geoptimaliseerd voor solid state drives (SSD's) en flash-gebaseerde opslagsystemen. Let op de volgende beperkingen:

- U kunt een APFS-geformatteerde schijf niet gebruiken als uw Time Machine-back-upschijf. Formateer Seagate Ultra Touch naar HFS+ als u van plan bent om het met Time Machine te gebruiken.
- APFS wordt alleen ondersteund op macOS 10.13 of hoger.
- APFS wordt niet aanbevolen voor aansluiting op compatibele Android-apparaten.

**exFAT:** compatibel met macOS en Windows. exFAT is geen journaled bestandssysteem, wat inhoudt dat het gevoeliger is voor gegevensbeschadiging indien er fouten optreden of indien de schijf niet op de juiste wijze wordt losgekoppeld van de computer.

**FAT32:** compatibel met macOS en Windows. FAT32 is echter een verouderd bestandssysteem dat is ontworpen voor harde schijven met een lage opslagcapaciteit en wordt niet aanbevolen voor moderne harde schijven of besturingssystemen. Een FAT32-partitie kan maximaal 32 GB groot zijn wanneer deze op een Windows-pc wordt geformatteerd.

## De bestandssysteemindeling kiezen

---

### Gebruik NTFS indien:

---

...u het opslagapparaat op Windows computers aansluit en het niet nodig is dat een Mac wegschrijft naar de schijf. NTFS wordt niet aanbevolen voor aansluiting op compatibele Android-apparaten.

---

### Gebruik HFS+ indien:

---

...u het opslagapparaat op Mac computers aansluit en het niet nodig is dat een Windows computer de schijf leest of daarnaar wegschrijft. HFS+ is het enige formaat dat compatibel is met Time Machine. HFS+ wordt niet aanbevolen voor aansluiting op compatibele Android-apparaten.

---

### Gebruik APFS indien:

---

...u het opslagapparaat op Mac computers aansluit en het niet nodig is dat een Windows computer de schijf leest of daarnaar wegschrijft. Gebruik APFS niet als u van plan bent de Seagate Ultra Touch te gebruiken met Time Machine, of als uw computer macOS 10.13 of later gebruikt. APFS wordt niet aanbevolen voor aansluiting op compatibele Android-apparaten.

---

### Gebruik exFAT indien:

---

...het nodig is dat zowel Mac als Windows computers de schijf kunnen lezen en ernaar kunnen wegschrijven. exFAT wordt aanbevolen voor aansluiting op compatibele Android-apparaten.

---

### U kunt FAT32 gebruiken indien:

---

...u het opslagapparaat op oudere Windows en Mac computers aansluit. FAT32 wordt niet aanbevolen voor moderne besturingssystemen en computers.

---

## Handmatig formatteren

Gebruik de onderstaande stappen om een opslagapparaat handmatig te formatteren en te partitioneren.

**!** **Formatteren wist alle gegevens van het opslagapparaat.** Seagate beveelt sterk aan dat u een **back-up** van alle gegevens op uw opslagapparaat maakt voordat u de onderstaande stappen uitvoert. Seagate is niet verantwoordelijk voor enig gegevensverlies als gevolg van het formatteren, partitioneren of gebruiken van een Seagate-opslagapparaat.

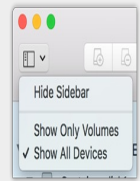
## Mac

### macOS versie 10.11 en later

1. Open het zoekvenster en ga naar [Programma's > Hulpprogramma's > Schijfhulpprogramma](#).
2. Selecteer uw Seagate Ultra Touch op de navigatiebalk aan de linkerkant.



**macOS startversie 10.13 en later:** Zorg ervoor dat de schijf wordt geselecteerd en niet alleen het volume. Indien u geen twee items op de navigatiebalk ziet, wijzigt u de weergave in het bestandshulpprogramma om zowel de schijf als het volume weer te geven. De weergaveknop bevindt zich aan de linkerbovenkant van het Schijfhulpprogramma-venster. Wijzig de weergave naar Alle apparaten weergeven. Deze functie werd geïntroduceerd in macOS 10.13 en is niet beschikbaar in 10.11 en 10.12.



3. Kies [Wissen](#).
4. Er verschijnt een dialoogvenster. Voer een naam in voor de schijf. Dit is de naam die wordt weergegeven wanneer de schijf opstart.
5. Kies in het menu Volumestructuur de optie [OS X Extended \(Journaled\)](#).
6. Kies in het menu Volumeschema de optie [GUID Partition Map](#).
7. Klik op [Wissen](#).
8. Schijfhulpprogramma formatteert de schijf. Als dat voltooid is, klikt u op [Gereed](#).

## Windows

1. Zorg ervoor dat het opslagapparaat op de computer is aangesloten en gemonteerd.
2. Ga naar Zoeken en typ `diskmgmt.msc`. Dubbelklik in de zoekresultaten op [Schijfbeheer](#).
3. Zoek uw Seagate-apparaat in de lijst met opslagapparaten in het midden van het venster Schijfbeheer.
4. De partitie moet beschikbaar zijn voor formattering. Als de partitie al geformatteerd is, klikt u met de rechtermuisknop op de partitie en selecteert u vervolgens [Verwijderen](#).
5. Om een nieuwe partitie te maken klikt u met de rechtermuisknop op het volume en selecteert u [Nieuw eenvoudig volume](#). Volg de instructies op het scherm wanneer de wizard Nieuw eenvoudig volume verschijnt.



# Veelgestelde vragen

Raadpleeg de veelgestelde vragen hieronder voor hulp bij het gebruik van uw Seagate Ultra Touch. Ga voor aanvullende ondersteuningsbronnen naar [Seagate-klantenondersteuning](#).

## Alle gebruikers

### Probleem: mijn bestandsoverdrachten gaan te langzaam

V: Zijn beide uiteinden van de USB-kabel stevig aangesloten?

A: Zie hieronder tips voor het oplossen van problemen met kabelverbindingen:

- Controleer beide uiteinden van de USB-kabel en zorg ervoor dat ze goed op de poorten zijn aangesloten.
- Probeer de kabel los te koppelen en wacht vervolgens 10 seconden voordat u deze opnieuw aansluit.
- Probeer een andere USB-kabel.

V: Is het apparaat aangesloten op een Hi-Speed USB 2.0/-poort op uw computer of hub?

A: Als uw apparaat op een Hi-Speed 2.0-poort of hub is aangesloten, zijn de verminderde prestaties normaal. De prestatie van de Seagate Ultra Touch verbetert wanneer het wordt aangesloten op een SuperSpeed USB 3.0-poort. Anders werkt het apparaat met langzamere USB-overdrachtssnelheden.

V: Zijn er andere USB-apparaten aangesloten op dezelfde poort of hub?

A: Verwijder andere USB-apparaten en zie of de snelheid van het apparaat beter wordt.

### Probleem: Ik heb een oudere computer met USB 2.0-poorten

V: Werkt de USB 3.0-kabel van mijn apparaat met de USB 2.0-poort van mijn computer?

A: Ja, het kabeluiteinde dat u in de computer steekt (USB Type A) is geschikt voor zowel USB 3.0 als USB 2.0. Wel is de overdrachtssnelheid veel lager met USB 2.0.

### Probleem: ik moet een USB-hub gebruiken voor mijn USB-apparaten

V: Kan ik mijn apparaat gebruiken met een USB-hub?

A: Ja, het apparaat kan worden verbonden met een USB-hub. Als u een hub gebruikt en herkenningsproblemen, lagere overdrachtssnelheden dan gebruikelijk, willekeurige verbreking van de verbinding met uw computer of andere ongebruikelijke problemen ervaart, probeer het apparaat dan direct te verbinden met de USB-poort van de computer.

Sommige USB-hubs werken niet optimaal met energiebeheer, wat problemen kan opleveren met verbonden apparaten. Overweeg in dat geval een USB-hub met voeding en een stroomkabel te gebruiken.

Let op: met een USB 2.0-hub is de overdrachtssnelheid van uw apparaat beperkt tot USB 2.0-snelheden.

## Probleem: de geleverde USB-kabels zijn te kort

V: Kan ik mijn apparaat met een langere kabel gebruiken?

A: Ja, op voorwaarde dat deze is gecertificeerd volgens USB-standaarden. Voor het beste resultaat adviseert Seagate echter om de kabel te gebruiken die bij uw apparaat wordt geleverd. Als u een langere kabel gebruikt en problemen ondervindt met de herkenning, overdrachtssnelheid of verbreking van de verbinding, gebruik dan de originele kabel die bij uw apparaat werd geleverd. Let op: de USB-C-adapter die meegeleverd wordt bij de Seagate Ultra Touch is niet getest met USB-kabels van andere producenten, deze zijn mogelijk niet compatibel.

## Probleem: ik krijg foutmeldingen bij bestandsoverdrachten

V: Hebt u tijdens het kopiëren naar een FAT32-volume een bericht met de melding 'Error -50' gekregen?

A: Wanneer u bestanden of mappen kopieert van een computer naar een FAT32-volume, kunnen bepaalde tekens in de bestandsnaam niet worden gekopieerd. Deze tekens zijn onder andere: ? < > / \ :

Ga na of uw bestanden en mappen geen namen hebben die deze tekens bevatten.

Als dit een terugkerend probleem is of als u geen bestandsnamen kunt vinden met niet-compatibele tekens, overweeg dan het station te formatteren met NTFS (voor Windows-gebruikers) of HFS+ (voor Mac-gebruikers). Zie [Optioneel formatteren en partitioneren](#).

V: Kreeg u een melding dat de verbinding met het station was verbroken toen u de computer uit de slaapstand haalde?

A: U kunt het bericht negeren omdat de schijf automatisch opnieuw wordt geactiveerd op de computer, ondanks de foutmelding. Seagate-schijven besparen energie doordat ze stoppen met draaien wanneer de computer in de slaapstand wordt gezet. Wanneer de computer uit de slaapstand wordt gehaald, kan het zijn

dat de schijf niet genoeg tijd heeft om weer te beginnen met draaien, waardoor deze foutmelding verschijnt.

## Windows

### Probleem: er verschijnt geen pictogram voor het apparaat in Computer

V: Wordt het apparaat herkend in Apparaatbeheer?

A: Alle schijven worden op minstens één plaats in Apparaatbeheer weergegeven.

Typ Apparaatbeheer in Zoeken om dit te starten. Kijk in het gedeelte Schijfstations en klik indien nodig op het plus (+) teken om de volledige lijst apparaten te zien. Indien u niet zeker weet of uw schijf wordt vermeld, koppelt u deze veilig los en sluit u hem opnieuw aan. Het schijfstation dat wordt gewijzigd, is uw Seagate-apparaat.

V: Staat er een ongebruikelijk pictogram naast uw apparaat?

A: Windows Apparaatbeheer kan doorgaans informatie over storingen in accessoires bieden. Apparaatbeheer kan informatie bieden over het oplossen van de meeste problemen, maar geeft niet altijd de exacte oorzaak of oplossing weer.

Een ongebruikelijk pictogram naast het apparaat kan een probleem aangeven. In plaats van het normale pictogram op basis van het type apparaat wordt bijvoorbeeld een uitroepteken, vraagteken of een X weergegeven. Klik met de rechtermuisknop op dit pictogram en kies Eigenschappen. Op het tabblad Algemeen wordt een mogelijke reden gegeven waarom het apparaat niet werkt zoals verwacht.

## Mac

### Probleem: het pictogram van het apparaat verschijnt niet om mijn bureaublad

V: Is uw Zoekmachine zo geconfigureerd dat harde schijven op het bureaublad worden verborgen?

A: Ga naar het zoekvenster en controleer in [Voorkeuren > Algemeen > Toon deze onderdelen op bureaublad](#). Controleer of [Harde schijven](#) is geselecteerd.

V: Is uw apparaat geactiveerd in het besturingssysteem?

A: Open het schijfhulpprogramma via [Ga > Hulpprogramma's > Schijfhulpprogramma's](#). Controleer de voorkeuren van het zoekvenster als het apparaat in de kolom links staat om te zien waarom het niet wordt weergegeven op het bureaublad (bekijk de bovenstaande vraag).

V: Voldoet de configuratie van uw computer aan de minimale systeemvereisten voor gebruik met dit apparaat?

A: Raadpleeg de verpakking van het product voor een lijst met ondersteunde besturingssystemen.

## Android

### Probleem: de schijf werkt niet op mijn mobiele Android-apparaat

V: wordt uw apparaat weergegeven op de lijst met ondersteunde mobiele Android-apparaten?

A: Raadpleeg [dit supportartikel](#) voor een lijst met compatibele apparaten.

V: Gebruikt u Seagate Ultra Touch of Seagate One Touch SSD met uw compatibele mobiele Android-apparaat?

A: Alleen Seagate Ultra Touch en One Touch SSD zijn compatibel met de Seagate Mobile Touch-app.

V: Gebruikt u de Seagate Mobile Touch-app met uw compatibele Seagate-opslagapparaten?

A: Seagate Mobile Touch is speciaal ontworpen voor het beheren van bestanden op uw schijf en mobiele apparaat. U vindt de app in de Google Play Store, of download hem [hier](#).

V: Is uw schijf geformatteerd voor compatibiliteit met Android?

A: Gebruik exFAT or FAT32 voor het aansluiten op compatibele mobiele Android-apparaten. **Let op:** de maximale partitiegrootte bij FAT32 is 32 GB.

# Regulatory Compliance

---

Product Name	Seagate Ultra Touch
--------------	---------------------

---

Regulatory Model Number	SRD0FV1
-------------------------	---------

## China RoHS 2



China RoHS 2 refers to the Ministry of Industry and Information Technology Order No. 32, effective July 1, 2016, titled Management Methods for the Restriction of the Use of Hazardous Substances in Electrical and Electronic Products. To comply with China RoHS 2, we determined this product's Environmental Protection Use Period (EPUP) to be 20 years in accordance with the Marking for the Restricted Use of Hazardous Substances in Electronic and Electrical Products, SJT 11364-2014.

中国 RoHS 2 是指 2016 年 7 月 1 日起施行的工业和信息化部令第 32 号“电力电子产品限制使用有害物质管理办法”。为了符合中国 RoHS 2 的要求，我们根据“电子电气产品有害物质限制使用标识”(SJT 11364-2014) 确定本产品的环保使用期 (EPUP) 为 20 年。

部件名称 Part Name	有害物质 Hazardous Substances					
	铅 (Pb)	汞 (Hg)	镉 (Cd)	六价铬 (Cr <sup>6+</sup> )	多溴联苯 (PBB)	多溴二苯醚 (PBDE)
固态驱动器 SSD	X	O	O	O	O	O
外接硬盘印刷电路板 Bridge PCBA	X	O	O	O	O	O
电源 (如果提供) Power Supply (if provided)	X	O	O	O	O	O
接口电缆 (如果提供) Interface cable (if provided)	X	O	O	O	O	O
其他外壳组件 Other enclosure components	O	O	O	O	O	O

本表格依据 SJ/T 11364 的规定编制。

This table is prepared in accordance with the provisions of SJ/T 11364-2014

O: 表示该有害物质在该部件所有均质材料中的含量均在 GB/T 26572 规定的限量要求以下。

O: Indicates that the hazardous substance contained in all of the homogeneous materials for this part is below the limit requirement of GB/T26572.

X: 表示该有害物质至少在该部件的某一均质材料中的含量超出 GB/T 26572 规定的限量要求。

X: Indicates that the hazardous substance contained in at least one of the homogeneous materials used for this part is above the limit requirement of GB/T26572.

## Taiwan RoHS

Taiwan RoHS refers to the Taiwan Bureau of Standards, Metrology and Inspection's (BSMI's) requirements in standard CNS 15663, Guidance to reduction of the restricted chemical substances in electrical and electronic equipment. Beginning on January 1, 2018, Seagate products must comply with the "Marking of presence" requirements in Section 5 of CNS 15663. This product is Taiwan RoHS compliant. The following table meets the Section 5 "Marking of presence" requirements.

台灣RoHS是指台灣標準局計量檢驗局(BSMI)對標準CNS15663要求的減排電子電氣設備限用化學物質指引。從2018年1月1日起, Seagate 產品必須符合CNS15663第5節「含有標示」要求。本產品符合台灣RoHS。下表符合第5節「含有標示」要求。

產品名稱：外接式固態硬碟，型號: SRD0FV1

Product Name: Seagate Ultra Touch, Model: SRD0FV1

單元 Unit	限用物質及其化學符號			Restricted Substance and its chemical symbol		
	鉛 (Pb)	汞 (Hg)	鎘 (Cd)	六價鉻 (Cr <sup>+6</sup> )	多溴聯苯 (PBB)	多溴二苯醚 (PBDE)
固態驅動器 SSD	—	○	○	○	○	○
外接硬盤印刷電路板 Bridge PCBA	—	○	○	○	○	○
電源 (如果提供) Power Supply (if provided)	—	○	○	○	○	○
傳輸線材 (如果提供) Interface cable (if provided)	—	○	○	○	○	○
其他外殼組件 Other enclosure components	○	○	○	○	○	○

備考 1. “○” 係指該項限用物質之百分比含量未超出百分比含量基準值。

Note 1. “○” indicates that the percentage content of the restricted substance does not exceed the percentage of reference value of presence.

備考 2. “—” 係指該項限用物質為排除項目。

Note 2. “—” indicates that the restricted substance corresponds to the exemption.